

**Годовой  
аналитический отчет  
педагога – психолога  
Качаевой С.Д.  
МБОУ СОШ № 2  
им. А.С. Пушкина  
города Моздока  
за  
2018-2019 учебный год.**

Психологическая служба в школе является основным звеном, организующим психологическое сопровождение, направленное на создание социально-психологических условий для успешного обучения и психологического развития ребенка в ситуациях школьного взаимодействия.

Работа психологической службы МБОУ СОШ № 2 строилась в соответствии с годовым планом работы школы и запросам педагогического, ученического и родительского коллективов, исходя из потребностей, которых и был составлен план работы педагога - психолога на данный период. Соответственно ставились и задачи на 2018-2019 учебный год:

- 1) осуществление психологического сопровождения учащихся 1-11-х классов, с учетом профессиональных и этических норм;
- 2) обеспечение психологического и психического здоровья детей;
- 3) создание социально-психологических условий с целью успешного взаимодействия с детьми "группы риска";
- 4) психологическое сопровождение процесса адаптации и мотивации учения уч-ся 1,5 и 10-х кл;
- 5) проведение индивидуального консультирования с учащимися, родителями;
- 6) оказание психологической поддержки старшеклассникам в выборе профессии.
- 7) психологическое просвещение учащихся, педагогов и родителей по различным темам.
- 8) психологическое сопровождение 1,2, 3, 4, 5-х классов по ФГОС.

Для решения профессиональных задач и достижения основных целей психологической деятельности в этом учебном году работа велась по основным направлениям: диагностическое, коррекционно-развивающее, консультативное, просветительское и методическое, в соответствии с перспективным планом работы.

## **I. Диагностическое направление.**

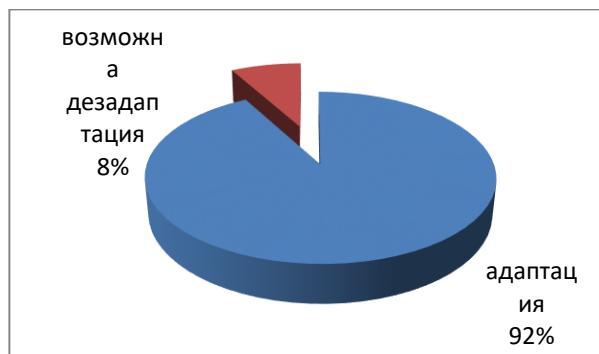
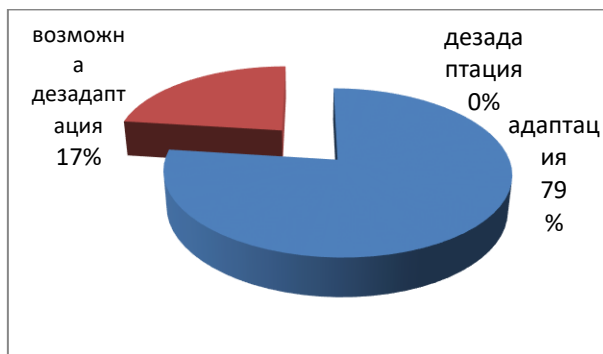
Психодиагностика проводилась среди учащихся и педагогов. Были проведены как групповые диагностические исследования, так и индивидуальные. Проведены следующие диагностические исследования:

## 1. 1-е классы – 75 уч-ся

### 1. АДАПТАЦИЯ ПЕРВОКЛАССНИКОВ

1 полугодие

2 полугодие



Исходя из полученных результатов диагностического исследования на предмет адаптированности первоклассников на начало года, выявили, что:

из 75 учащегося

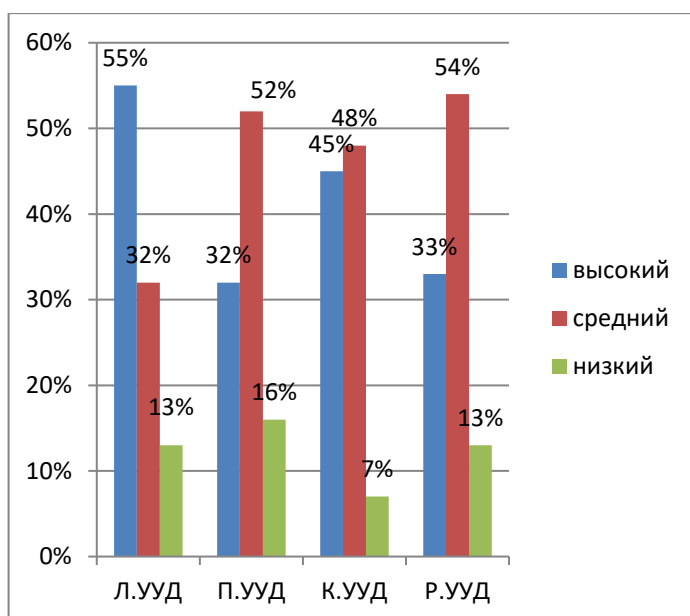
Учащихся полностью адаптированных составляет 77 % (58);

Учащихся, которые возможно дезадаптированы составляет 23 % (17), неадаптированных уч-ся – 0%. Это означает, что все учащиеся адаптировались к школе первой ступени.

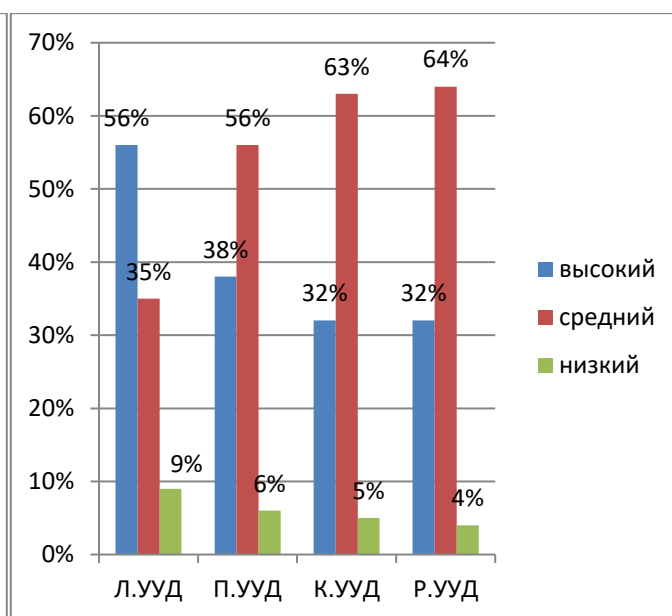
На конец года процент адаптированных детей увеличился, соответственно уменьшился процент учащихся со сложностями в процессе адаптации (адаптированы 92% - 69 уч-ся; ВДА – 8% - 6 уч-ся).

## 2. Оценка уровня УУД

### 1 полугодие



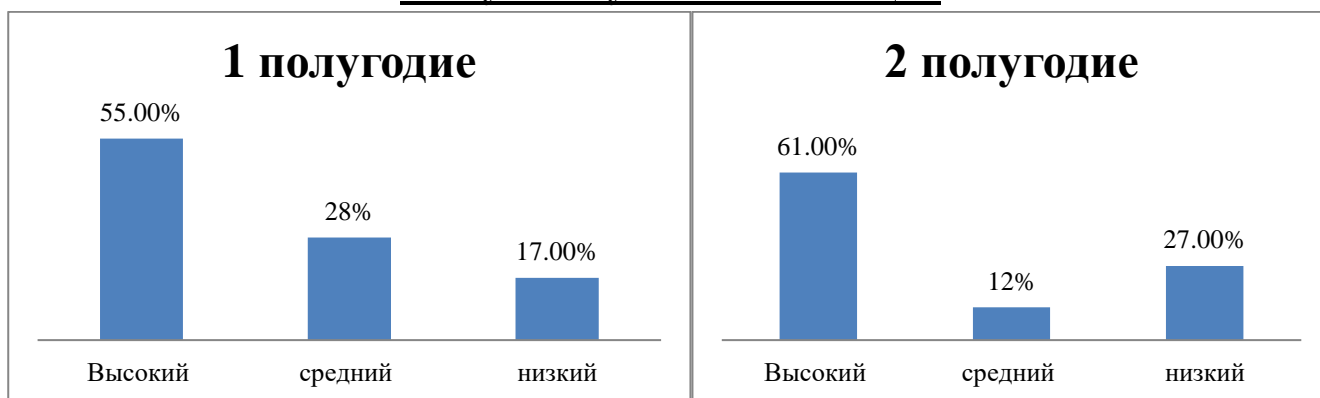
### 2 полугодие



Из полученных данных можно увидеть, что:

- снизилось число низкого уровня Л. УУД во 2 полугодии по сравнению с 1 полугодием на 4%
- снизилось число учащихся с низким уровнем П.УУД и увеличилось число учащихся с высоким уровнем.
- снизилось число учащихся с высоким уровнем К.УУД и увеличилось число учащихся со средним уровнем.
- снизилось число учащихся с низким и высоким уровнем Р.УУД, а средний уровень повысился. Видна положительная динамика по всем универсальным учебным действиям, что говорит о том, что учебная деятельность и нагрузка оказывает положительное влияние на учащихся.

### 3. Изучение учебной мотивации

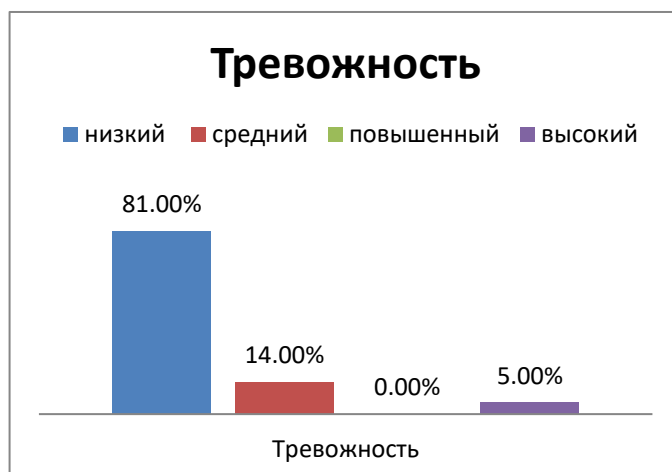
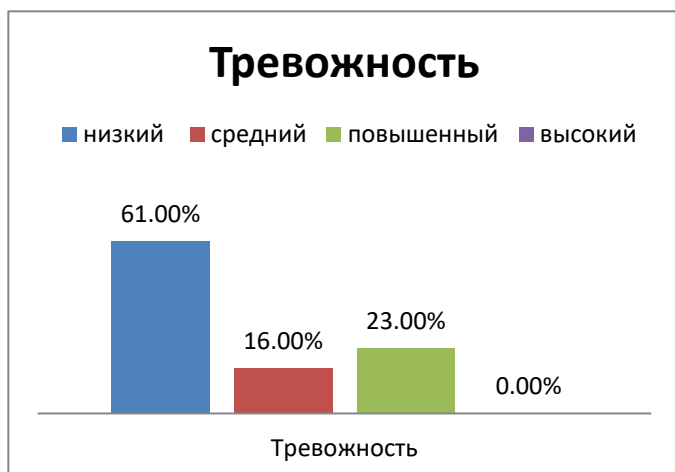


Из полученных данных следует, что у большинства учащихся учебно-познавательный интерес устойчив. Увеличилось число учащихся с низким уровнем учебной мотивации.

### 4. Определение уровня тревожности

1 полугодие

2 полугодие

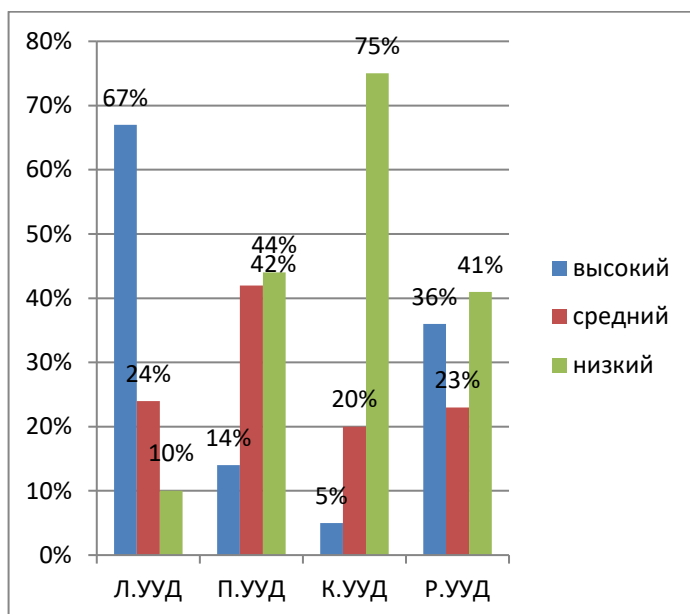


Из полученных данных следует, что большинство учащихся чувствуют себя в школе комфортно. Общее тревожное состояние снизилось.

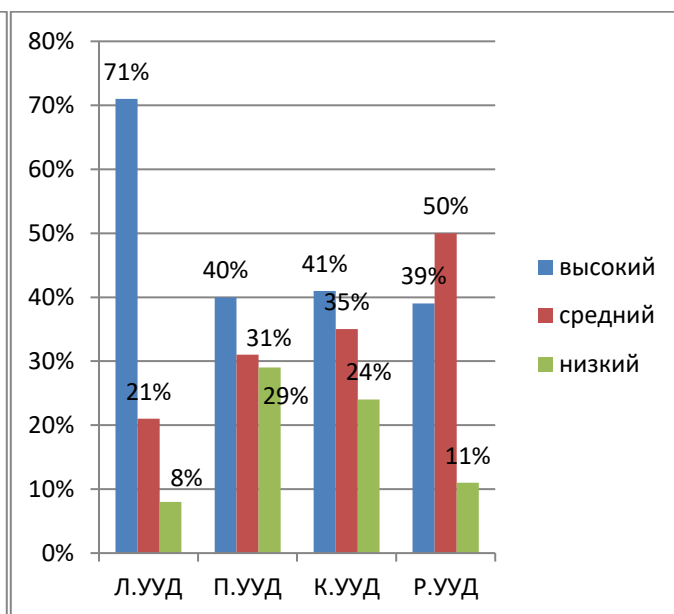
## 2. 2- е классы – 100 учащихся

### 1. Оценка уровня УУД

1 полугодие



2 полугодие



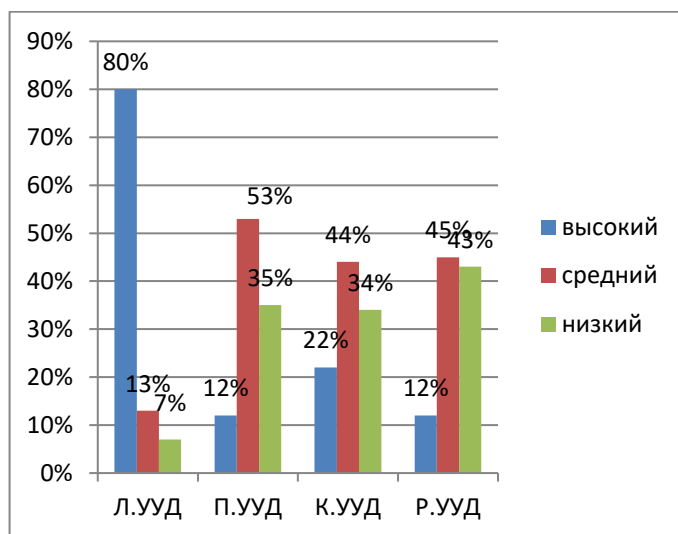
Из полученных данных можно увидеть, что:

- высокий уровень Л.УУД во 2 полугодии по сравнению с 1 полугодием повысился.
- снизилось число учащихся с низким уровнем П.УУД и увеличилось число учащихся с высоким уровнем.
- снизилось число с низким уровнем К.УУД, повысился средний и высокий уровень. Есть положительная динамика.
- снизилось число учащихся с низким уровнем Р.УУД, увеличилось число учащихся со средним и высоким уровнем.

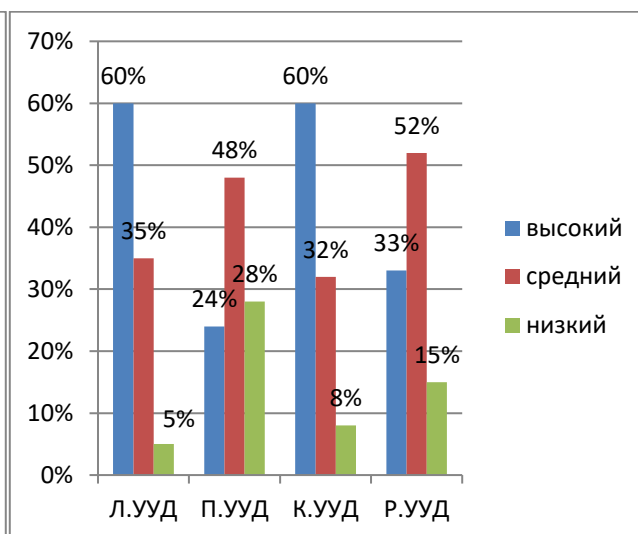
### 3. 3- е классы – 95 учащихся

#### 1. Оценка уровня УУД

##### 1 полугодие



##### 2 полугодие



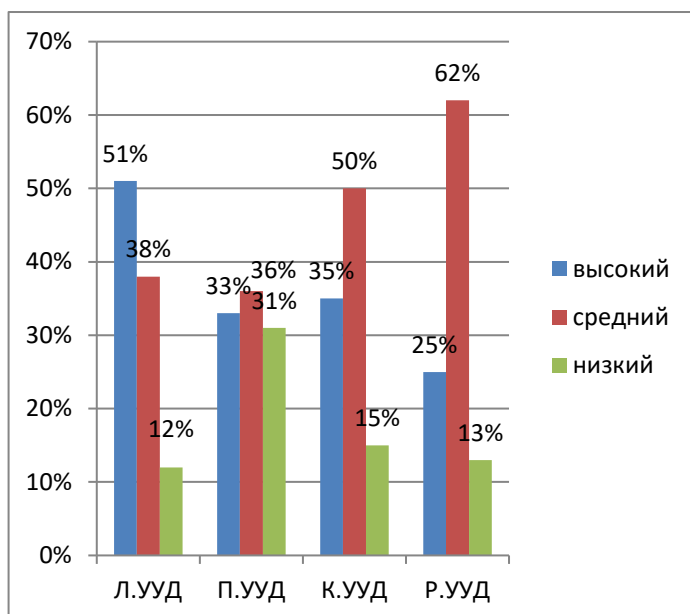
Из полученных данных можно увидеть, что:

- высокий уровень Л.УУД во 2 полугодии по сравнению с 1 полугодием уменьшился на 20 %. Средний показатель увеличился на 22%.
- число учащихся с низким уровнем П.УУД уменьшилось на 7% и увеличилось число учащихся с высоким уровнем на 12 %.
- увеличилось число учащихся с высоким уровнем К.УУД на 38%. Положительная динамика есть.
- увеличилось число учащихся с высоким уровнем Р.УУД, и уменьшилось с низким уровне на 28%.

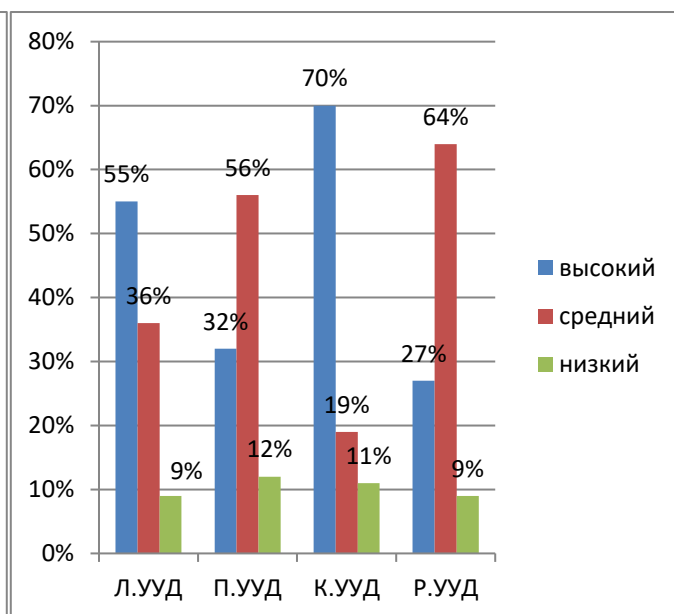
#### 4. 4 - е классы – 82 учащихся

##### 1. Оценка уровня УУД

1 полугодие



2 полугодие



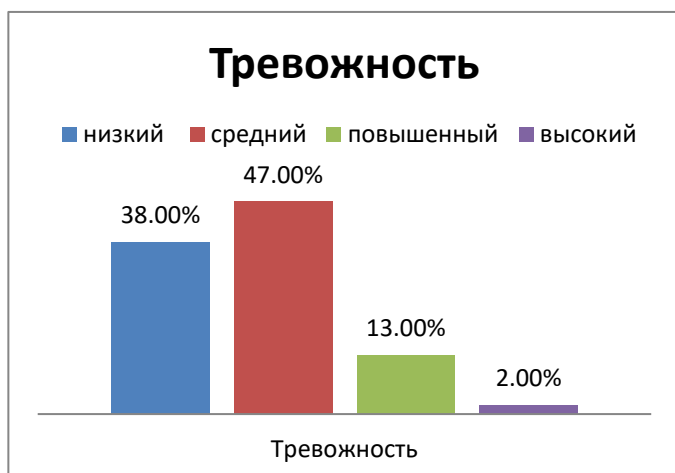
Из полученных данных можно увидеть, что:

- низкий уровень Л.УУД во 2 полугодии по сравнению с 1 полугодием уменьшился на 3% , а высокий уровень увеличился на 4%
- число учащихся с низким уровнем П.УУД уменьшилось на 19%
- число учащихся с высоким уровнем К.УУД уменьшилось на 3% и уменьшился низкий уровень на 4%
- уменьшилось число учащихся с низким уровнем Р.УУД и увеличилось число учащихся с высоким уровнем. Положительная динамика.

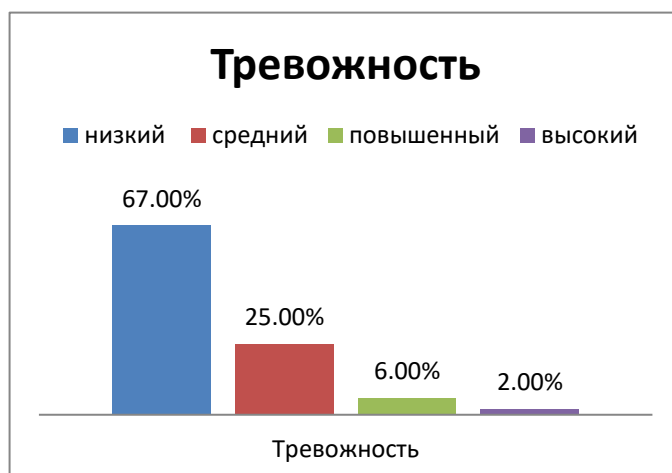
#### 5. 5- е классы – 100 учащихся

##### 1. Изучение уровня школьной тревожности учащихся.

1 полугодие



2 полугодие



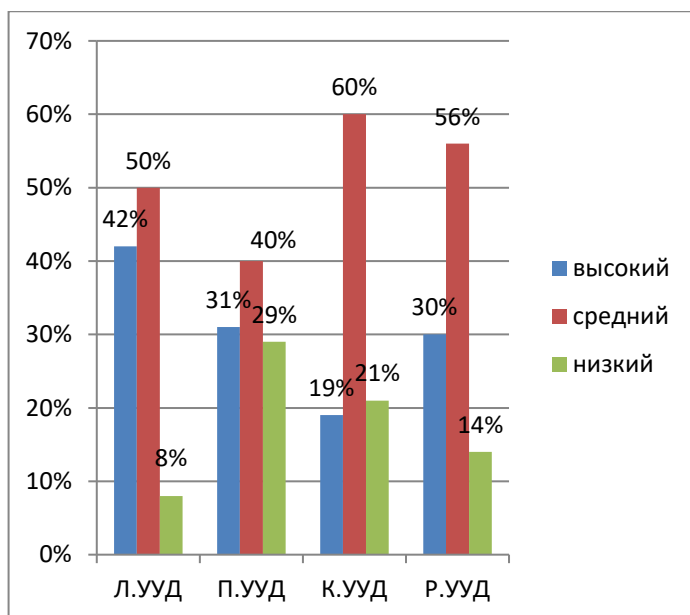


Из полученных данных, на конец года, можно сделать вывод, что в коллективах учащихся 5-х классов преобладает низкий (67%) уровень школьной тревожности, хотя присутствуют в данных коллективах дети, у которых средний (25%) уровень школьной тревожности, а также учащиеся с повышенным (6%) и высоким уровнем школьной тревожности (2%).

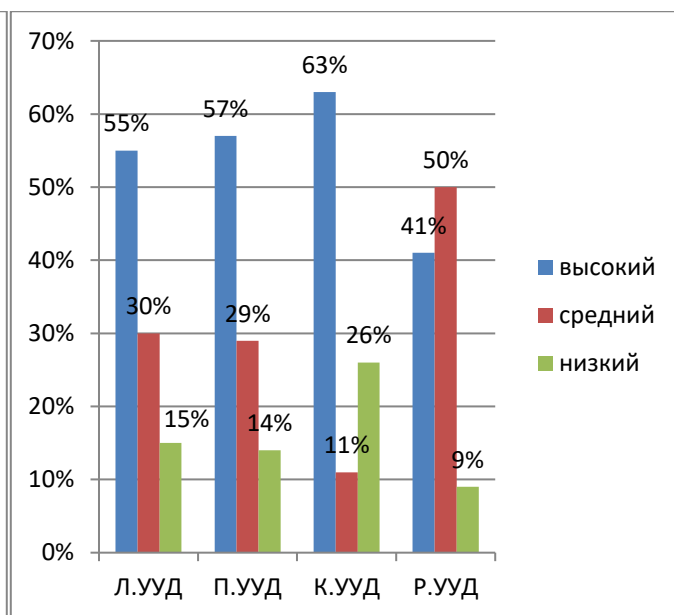
Наблюдения за учащимися 5-х классов на переменах показали активное взаимодействие школьников между собой, которые выбирают спортивное направление игры. Выделяются также учащиеся, которые не вступают в коммуникативные контакты, предпочитают более узкий круг общения.

## 2. Оценка уровня УУД

1 полугодие



2 полугодие



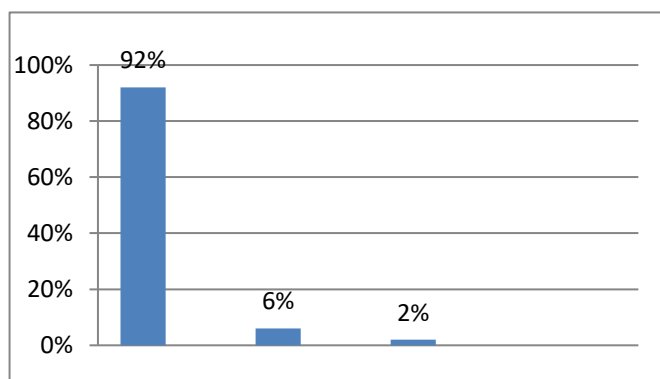
Из полученных данных можно увидеть, что:

- низкий уровень Л.УУД во 2 полугодии по сравнению с 1 полугодием увеличился на 7% , также и высокий уровень увеличился на 13%.
- число учащихся с низким уровнем П.УУД уменьшилось на 14% и увеличилось число учащихся с высоким уровнем на 26%.
- число учащихся с высоким уровнем К.УУД увеличилось на 44% и увеличился низкий уровень на 5%.
- уменьшилось число учащихся с низким уровнем Р.УУД на 5% и увеличилось число учащихся с высоким уровнем на 11%. Положительная динамика.

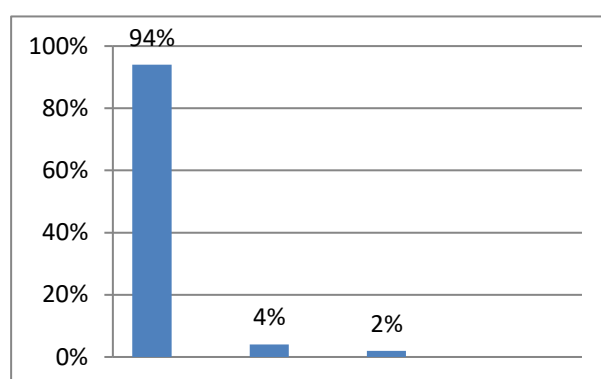
### 3. Изучение адаптации пятиклассников

Использовались опросники «Чувства к школе», «Отношение к учебным предметам», «Черты идеального учителя». Опросник «Чувства к школе» показал, что 84% учащихся испытывают спокойствие, уверенность в себе, радость, желание приходить в школу, благодарность и симпатию к учителям. Лишь 16% ребят испытывают усталость, беспокойство и тревогу за будущее.

#### 1 полугодие



#### 2 полугодие

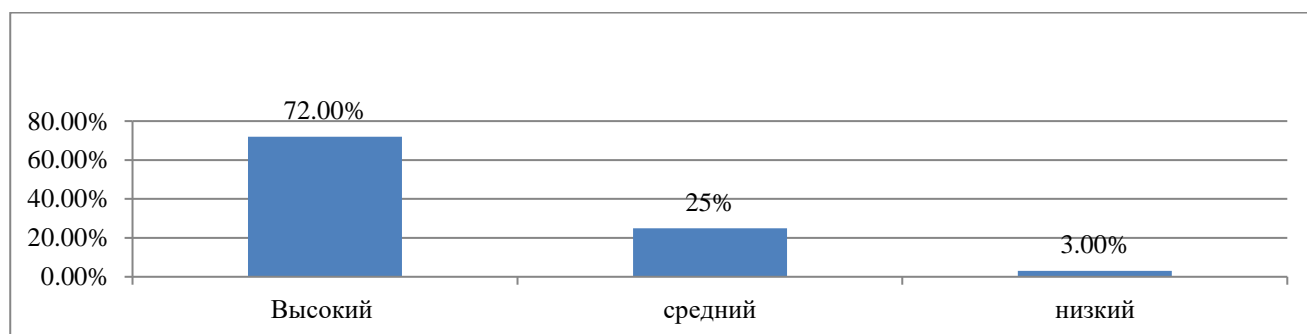


Исходя из полученных результатов диагностического исследования на предмет адаптированности пятиклассников на начало года, выявили, что:

учащихся полностью адаптированных составляет 92 %;

учащихся, которые возможно дезадаптированы составляет 6 %, неадаптированных учащихся – 2%. На конец года процент адаптированных детей увеличился, соответственно уменьшился процент учащихся со сложностями в процессе адаптации.

### 4. Изучение уровня самооценки пятиклассников



По данным полученным в ходе изучения самооценки учащихся, можно сделать вывод о том, что у большей части учащихся (72%) самооценка высокая, у 25% - средняя (адекватная) и у 3% самооценка занижена.

## 6. 9 – е классы – 81 учащихся.

### 1. Диагностика профессиональной ориентации.

#### Опросник «Профиль».

	Карта интересов																			
	1		2		3		4		5		6		7		8		9		10	
	Физика и математика		Химия и биология		Радиотехника и электроника		Механика и конструирование		География и геология		Литература и искусство		История и политика		Педагогика и медицина		Предпринимательство и домоводство		Спорт и военное дело	
	Уч-ся	%	Уч-ся	%	Уч-ся	%	Уч-ся	%	Уч-ся	%	Уч-ся	%	Уч-ся	%	Уч-ся	%	Уч-ся	%	Уч-ся	%
<b>Высокий уровень</b>	3	4	9	11	5	7	22	27	19	23	32	40	46	57	33	41	49	60	55	68
<b>Средний уровень</b>	34	42	29	36	54	66	31	38	42	52	28	35	9	11	26	32	21	26	16	20
<b>Низкий уровень</b>	44	54	43	53	22	27	28	35	20	25	21	25	26	32	22	27	11	14	10	12

Из результатов диагностики видно, что больший процент (60%) набрали направления в области предпринимательской деятельности и, спорт и военное дело - 68%, история и политика - 57%, педагогика и медицина - 41%.

#### Опросник "Профессиональные склонности" Йовайши.

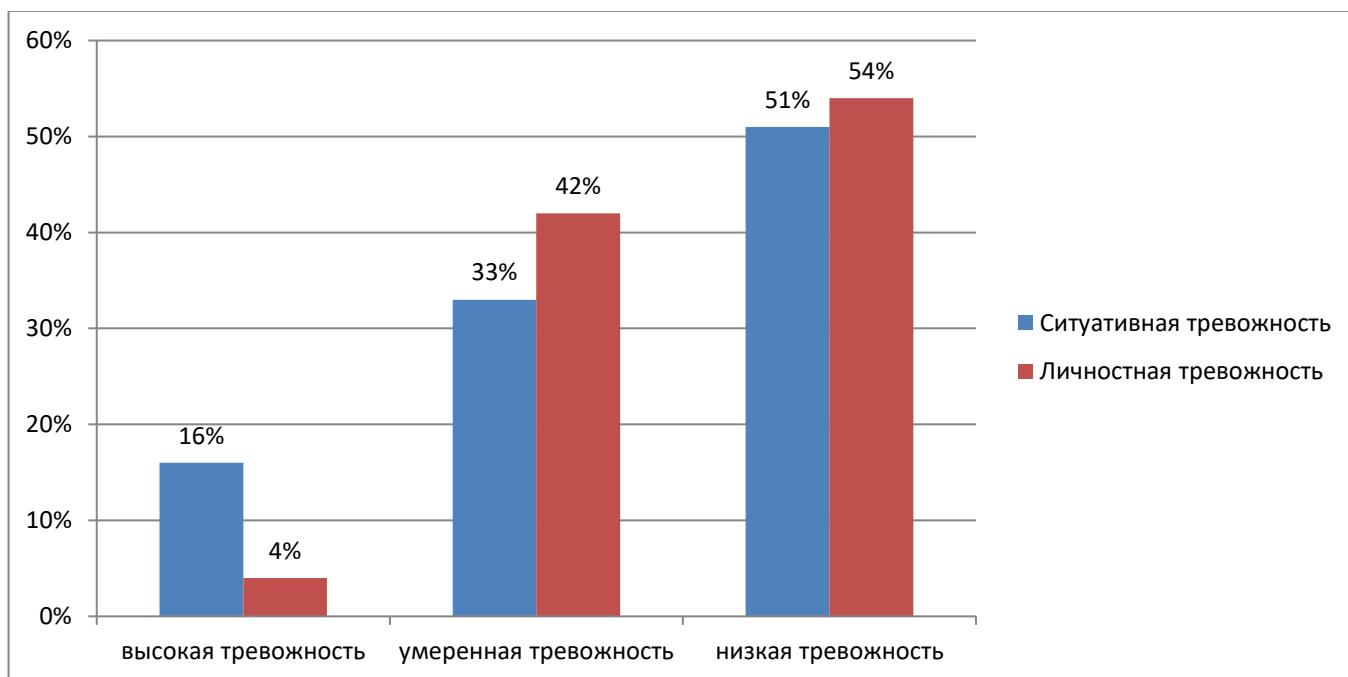
	Склонность к профессиональной деятельности											
	1		2		3		4		5		6	
	Работа с людьми (обучение, воспитание, обслуживание)		Исследовательская деятельность, научная работа		Работа на производстве, монтаж приборов и механизмов.		Эстетические виды деятельности (ИЗО, музыка, режиссура)		Экстремальная деятельность (спорт, экспедиции, охранно-розыскная)		Планово-экономические виды деятельности (расчеты, делопроизводство)	
	Уч-ся	%	Уч-ся	%	Уч-ся	%	Уч-ся	%	Уч-ся	%	Уч-ся	%
<b>Высокий уровень</b>	48	59	13	16	26	32	43	53	48	59	39	48
<b>Средний</b>	22	27	22	27	33	41	12	15	12	15	30	37



<b>Высокий уровень</b>	19	23	17	21	24	29	9	11	8	10	33	41	10	12	13	16	30	37
<b>Средний уровень</b>	38	47	41	50	39	48	41	50	40	49	18	22	42	52	41	50	29	36
<b>Низкий уровень</b>	24	30	23	29	18	23	31	39	33	41	30	37	29	36	27	34	22	27

## 2. Изучение уровня тревожности

В диагностике принимало участие 30 респондентов.



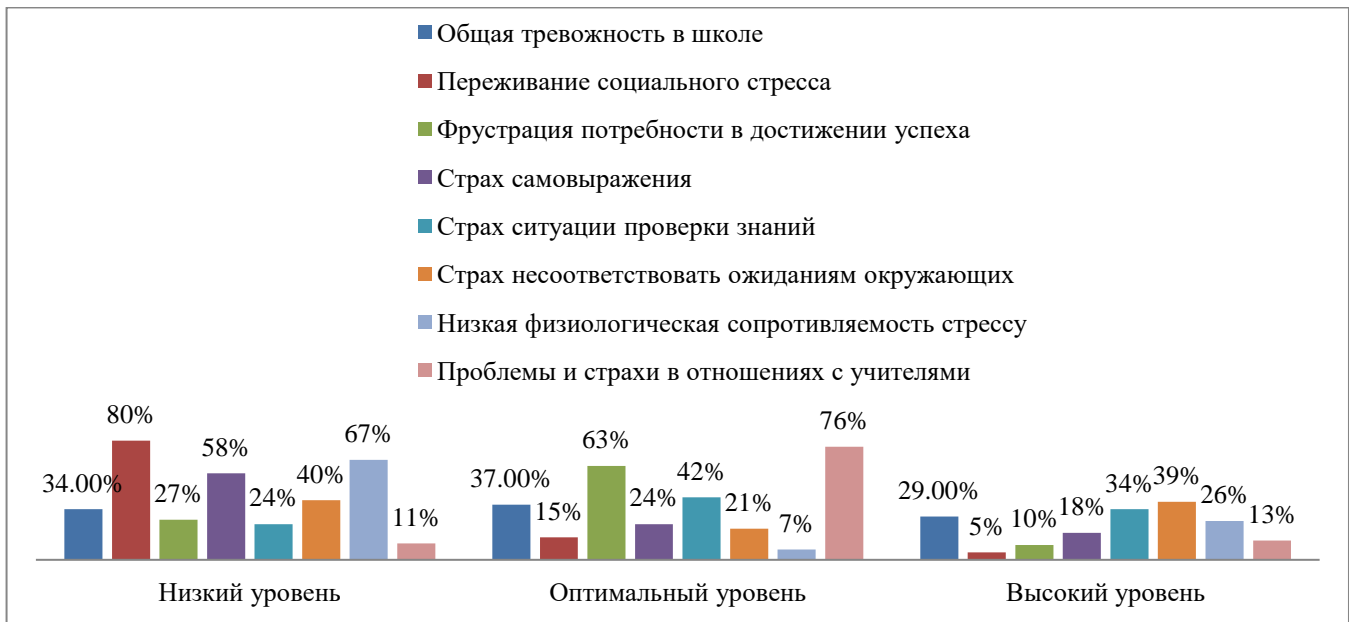
Исходя из полученных результатов диагностического исследования на определение уровня тревожности на конец учебного года, выявили, что:

высокий процент ситуативной тревожности (16%) связан с проявлением беспокойства, напряжения, нервозности перед сдачей экзаменов. Процент умеренной ситуативной тревожности (33%) предполагает склонность к проявлению состояния тревоги в ситуациях оценки своей компетентности при сдаче экзаменов .

Показатели личностной тревожности (4%) говорят о состоянии невротического конфликта, с эмоциональными и невротическими срывами и психосоматическими заболеваниями.

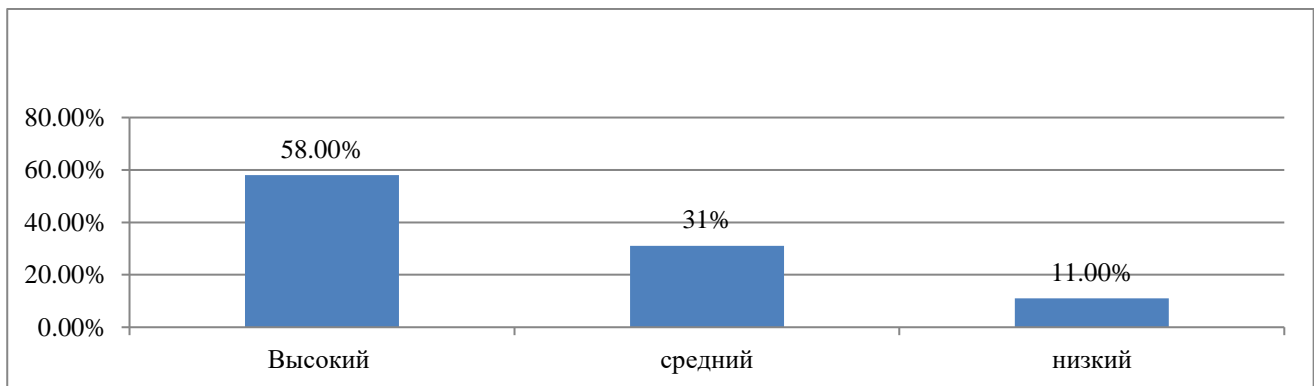
## 7. 10 – е классы – 38 учащихся

### 1. Изучение уровня тревожности



Из полученных данных можно сделать вывод, что в коллективах учащихся 10-х классов атмосфера благоприятная. Уровень общей тревожности не высок. Наиболее тревожный фактор для учащихся ситуации проверки знаний, страх не соответствовать ожиданиям окружающих.

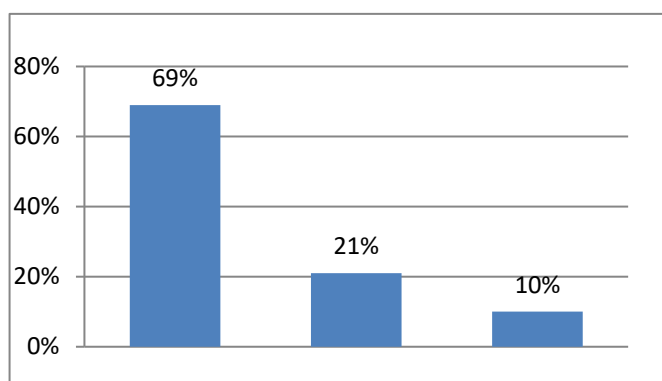
## 2. Изучение уровня самооценки десятиклассников



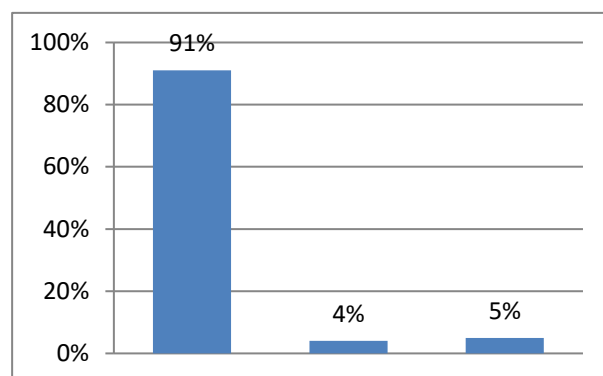
По данным полученным в ходе изучения самооценки учащихся, можно сделать вывод о том, что у большей части учащихся (58%) самооценка высокая (завышенная), у 31% - адекватная и у 11% самооценка занижена.

## 3. Изучение адаптации десятиклассников

### 1 полугодие



### 2 полугодие

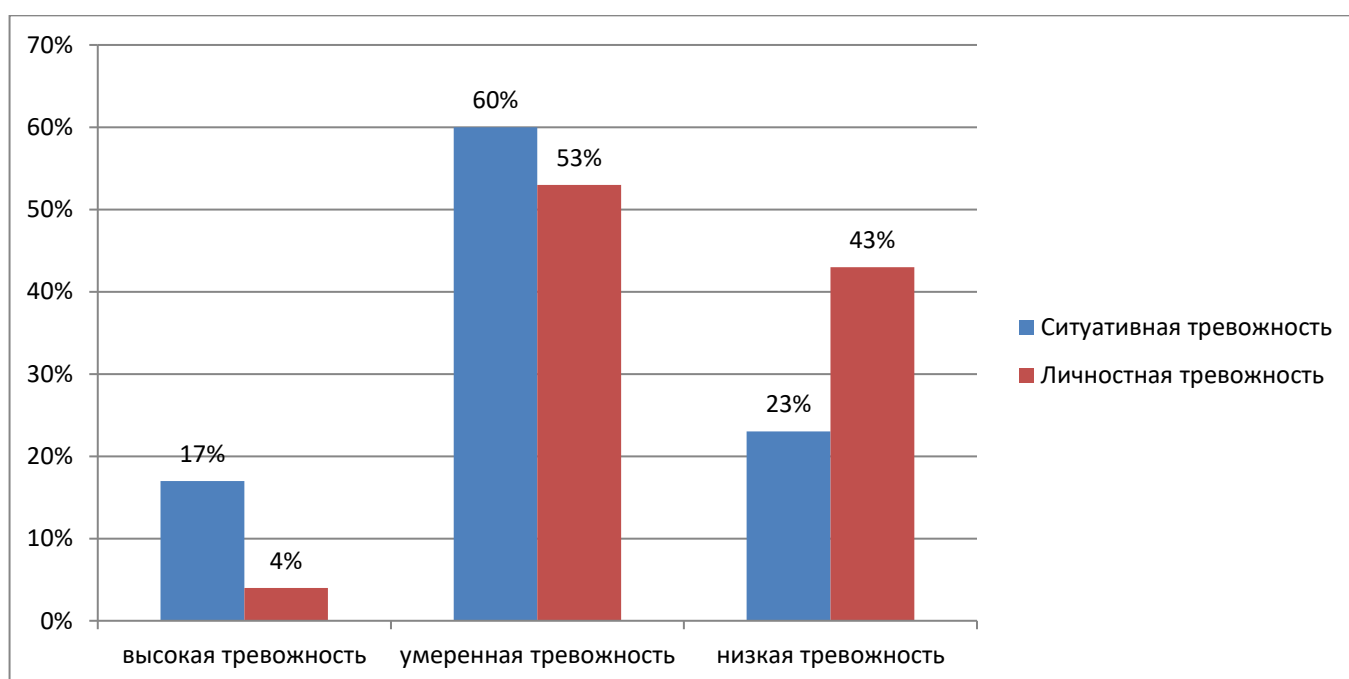


Исходя из полученных результатов диагностического исследования на предмет адаптированности десятиклассников на начало года, выявили, что:

учащихся полностью адаптированных составляет 69 %;

учащихся, которые возможно дезадаптированы составляет 21 %, неадаптированных учащихся – 10%. На конец года процент адаптированных детей значительно увеличился (91%), соответственно уменьшился процент учащихся со сложностями в процессе адаптации.

### 4. Изучение уровня тревожности



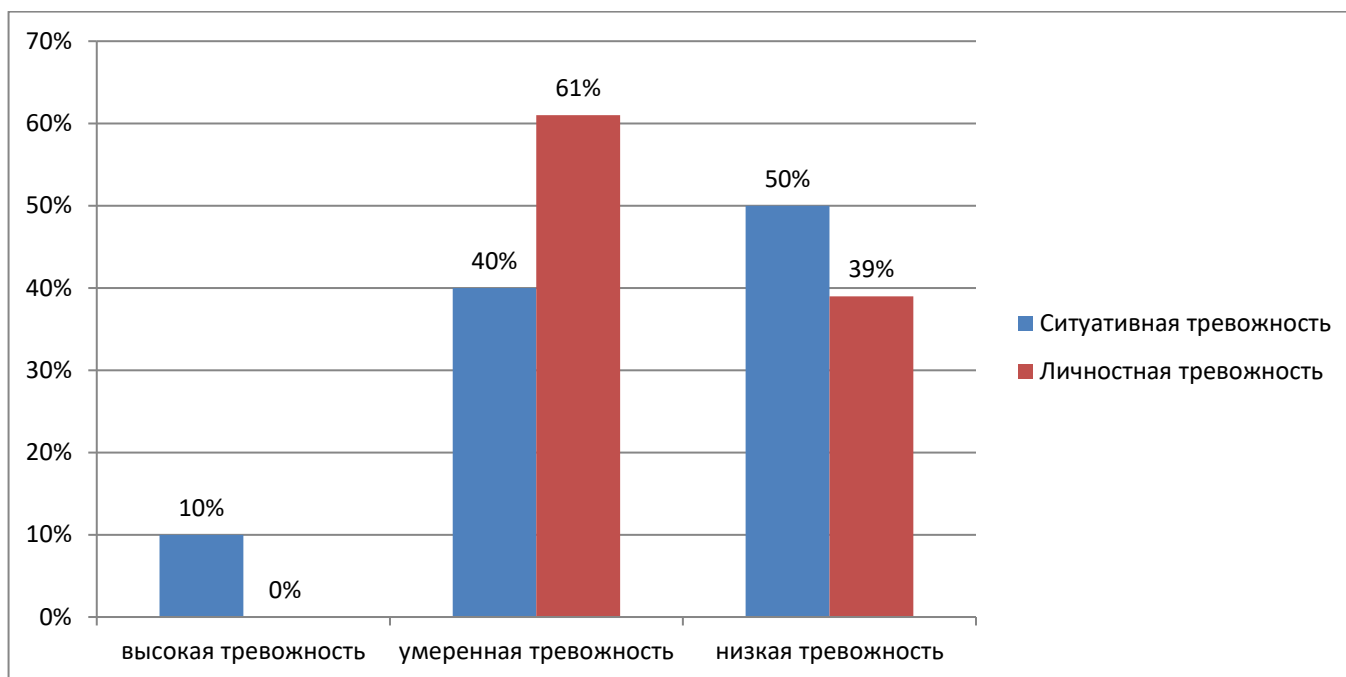
Исходя из полученных результатов диагностического исследования на определение уровня тревожности на конец учебного года, выявили, что:

- высокий уровень ситуативной тревожности 17% может быть связан с беспокойством и напряжением в конце учебного года.

- показатель высокой личностной тревожности (4%) говорит о наличии невротического конфликта, с эмоциональными и невротическими срывами и психосоматическими заболеваниями у учащегося.

## **8. 11 – е классы – 28 учащихся**

### **1. Изучение уровня тревожности**



Исходя из полученных результатов диагностического исследования на определение уровня тревожности на конец учебного года, выявили, что:

высокий процент ситуативной тревожности (10%) связан с проявлением беспокойства, напряжения, нервозности перед сдачей ЕГЭ. Процент умеренной ситуативной тревожности (41%) предполагает склонность к проявлению состояния тревоги в ситуациях оценки своей компетентности при сдаче ЕГЭ.

Показатели личностной тревожности в норме, что обозначает отсутствие невротического конфликта, с эмоциональными и невротическими срывами и психосоматическими заболеваниями.

## **III. Консультативное направление.**

Консультирование школьников – один из важнейших видов практической работы, ориентированный на подростков и старшеклассников. В основном консультирование организуется по запросу со стороны ученика (обычно анонимно). Для этого и действует в нашей школе «Кабинет доверия» для подростков, где ребятам оказывается



психологическая помощь и поддержка при конфликте, в состоянии сильного эмоционального переживания. Однако бывают ситуации, когда специалисту, необходимо предпринимать определенный шаг, не дожидаясь добровольного обращения подростка. И в данной ситуации очень важно привлечь ученика к диалогу и процессу решения проблем.

Процесс индивидуального консультирования обычно проходил в два этапа: а) первичное консультирование – во время которого собираются основные данные и уточняется запрос; б) повторное консультирование – для получения более объективной информации с помощью диагностических методов, определение плана дальнейшей работы по проблеме; кроме того, родителям давались рекомендации по особенностям взаимодействия с ребенком и способам преодоления трудностей. Повторные консультации в некоторых случаях не ограничивались отдельным приемом, а носили системный характер, в этом случае во время беседы обсуждалась динамика работы с ребенком.

В связи с тем, что основной контингент – это дети подросткового возраста, большинство запросов связаны с проблемами межличностного общения. В целом все запросы можно разделить на:

1. трудности в общении со сверстниками;
2. эмоционально-поведенческие трудности (агрессивность, тревожность, демонстративность и т.п.);
3. проблемы в детско-родительских отношениях;
4. трудности в профессиональном самоопределении;
5. трудности обучения;
6. консультации по результатам групповой диагностики.

В процессе консультирования решались следующие задачи:

1. прояснение и уточнение запроса;
2. сбор психологического анамнеза для установления возможных причин нарушений;
3. диагностика нарушений;
4. рекомендации учащимся, а также педагогам и родителям по вопросам воспитания и устранения нарушений;
5. составление плана дальнейшей работы по запросу.

Консультирование педагогов в ситуациях разрешения межличностных и межгрупповых конфликтов в различных системах отношений: родитель-ребенок, учитель-ученик, учитель-родитель и др., что является основной проблемой во взаимоотношениях, обычно организовывается в ситуации обсуждения конфликта

сначала с каждым человеком отдельно, затем – совместно. Психолог помогает снять эмоциональное напряжение у участников конфликта, старается перевести обсуждение в конструктивное русло и затем вместе находят приемлемые способы решения противоречивой ситуации. Важно, что проявляется доброжелательность, гуманность, внутренняя порядочность. Именно поэтому конфликтологическая работа дает там быстрые результаты.

Консультирование родителей обычно проходит не только по запросу родителей, но и по инициативе психолога. Для этого отведены определенные часы приема родителей по вопросам обучения и психического развития ребенка, эмоционального состояния, вызывающего беспокойство, т.к. не всегда родители имеют о них достаточно полное и объективное представление. Родители получают дополнительную диагностическую информацию, а также психологическую поддержку в случае обнаружения серьезных психологических проблем у их ребенка либо в связи с серьезными эмоциональными переживаниями и событиями в их семье. В любом случае, в итоге работа заканчивается договором о совместных действиях родителей и школьного психолога в решении задач сопровождения ребенка в период его школьного обучения.

Консультирование проводилось как в групповой форме, так и в индивидуальной форме исходя из запросов учащихся, педагогов и родителей.

Проведены индивидуальные консультации с учащимися с необходимыми рекомендациями по вопросам поведения, настроения и самочувствия, успеваемости, также с педагогами и родителями. Всего было проведено индивидуальных консультаций: 62 - с детьми, 30 - с родителями и 19 - с педагогами.

Групповых консультаций - 31, из них: 17 - с детьми, 5 - с родителями, 9 - с педагогами.

Выводы. В целом можно считать, что проведенная за истекший период консультативная работа была достаточно эффективной и позволяла решить все необходимые задачи консультативной деятельности. Однако большинство консультаций носили разовый характер, что может быть связано либо с недостаточной мотивированностью клиентов на дальнейшую работу, либо с недостаточно грамотно проведенной консультативной работой, во время которой не удалось донести до клиентов важность дальнейшей работы. В связи с этим в дальнейшем необходимо проанализировать и определить причины сложившейся ситуации. А также уделять больше внимания мотивированию клиентов на более глубокую работу. Также стоит обратить внимание на низкое количество обращений за консультациями со стороны родителей. В будущем году необходимо по возможности усилить взаимодействие с родителями учащихся.

#### **IV. Коррекционно – развивающая работа.**

Проводилась индивидуальная и групповая коррекционно-развивающая работа: беседы, мини-тренинги, игры. Индивидуальная коррекционно-развивающая работа проводилась по следующим направлениям:

- коррекционная работа по развитию познавательных и психических процессов;
- коррекционная работа по работе с навязчивыми движениями и снятию тревожного, невротического состояния;
- коррекция агрессивного поведения учащихся и т.д.

Выводы. Коррекционно-развивающую работу можно считать успешной, как, по отзывам самих участников, так и по динамике. Проведенную групповую развивающую работу с детьми также можно считать достаточно успешной. Но, в то же время, она выявила некоторые недостатки в знаниях, структуре программ и методической оснащенности, определив тем самым основные ориентиры для дальнейшего совершенствования развивающего направления деятельности. В будущем году необходимо сделать акцент на мотивирование учащихся к участию в групповой работе, проанализировать трудности и их причины, скорректировать программы коррекционно-развивающей работы.

## **V. Просветительское и организационно-методическое направление.**

1. Принимала участие в Совете профилактики школы.
2. Проведено общешкольное родительское собрание на тему: «Психологическое здоровье учащихся. Влияние гаджетов на психическое здоровье».
3. Проведено общешкольное родительское собрание на тему
4. Принимала участие в вебинаре «Нам по пути», посвященном проблеме суицида (Фонд защиты сирот и лиц, находящихся в трудной жизненной ситуации. Рук-ль: Тотаева Л.Х.) – 10.03.2017г.
5. Принимала участие в вебинаре «Суициды в подростковом возрасте. Чем может помочь школьный психолог?» (Институт практической психологии «Иматон» г. Санкт-Петербург, рук-ль: Муляр О.И.) – 28.04.2017г.
6. Принимала участие в методическом объединении психологов района.

Методическая работа осуществлялась по следующим направлениям:

1. Разработка развивающих, коррекционных и просветительских программ. Результатами методической работы за этот год стали: а) подбор, анализ и систематизация материалов для написания программ; б) составление программ для групповой и индивидуальной коррекционно-развивающей работы; в) разработка классных часов и уроков психологии для учащихся; г) разработка и

написание программ выступлений на родительских собраниях; д) создание базы диагностических методик.

2. Обработка и анализ результатов диагностики, подготовка рекомендаций для учащихся, педагогов и родителей.
3. Анализ литературы по проблемам развития и воспитания детей.
4. Оформление документации педагога-психолога.
5. Посещение конференций и семинаров в целях самообразования.

Выводы. Методическую деятельность за истекший период можно оценить как достаточно продуктивную. В дальнейшем необходимо на основании анализа деятельности доработать имеющиеся программы и разработать новые с учетом потребностей участников образовательного процесса. Кроме того, необходимо больше внимания уделить разработке программ взаимодействия с педагогическими кадрами, программам работы с неуспевающими детьми.

Анализируя всю проведенную за истекший период работу можно сказать о том, что вся деятельность велась в соответствии с перспективным планом работы и по всем направлениям. Проведенная работа позволила выявить собственные профессиональные возможности, а также определить основные пути для реализации собственной деятельности и профессионального роста в дальнейшем. В следующем учебном году необходимо уделить внимание усилению работы с педагогическими кадрами, а также работе с неуспевающими детьми. Продолжать деятельность в будущем году с учетом анализа деятельности за прошедший год.